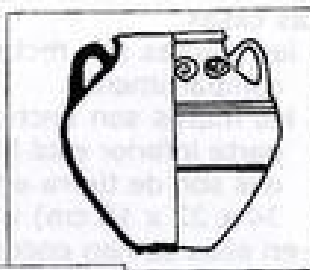
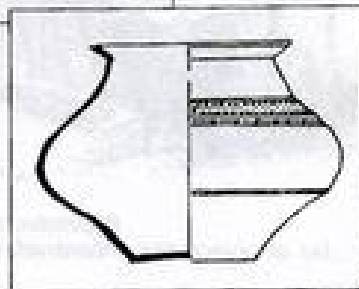
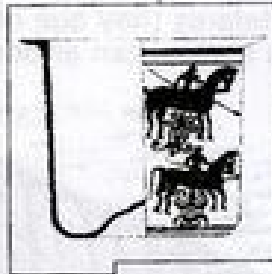


- la cerámica celtibérica es oscura y espatulada (pasada la espátula) con decoración de puntillos, pequeños círculos, líneas paralelas y pequeños soles. El elemento más común suelen ser vasos esféricos estrechados en el cuello.

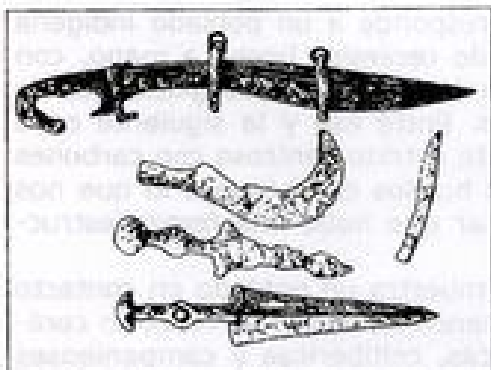


Cerámica ibérica y Kalathos

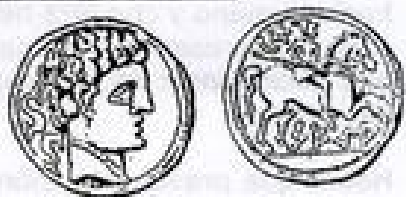


Cerámica celtibérica

- no se han encontrado, que se sepa, armas (la más común en aquel tiempo era la "falcata"), utensilios (hoces, plantadores,...) ni monedas (lo más habitual era que presentaran una cara en un lado y un caballo en el otro)



Armas, herramientas y moneda ibérica de Segia



Información extraída de:

- Suessetania. nº 17. F. Romeo. "El sistema defensivo del yacimiento ibérico de Valdetaus. Zaragoza".
- Actas de las I Jornadas sobre Historia de Tauste. M^a Ángeles Magallón y M^a Peña Lanzarote. "La ciudad prerromana de Valdetaus".



A cercarnos a un poblado antiguo como Valdetaus para comprenderlo no es tarea fácil porque, aparentemente, vamos a encontrar muy poco y maltratado. Tenemos que echar mano de lo que nos dicen los arqueólogos. Su labor, por otra parte, no es fácil, pues deben partir de unos elementos escasos para deducir el tipo de vida que se hacía allí. Los arqueólogos observan, investigan (excavan), interpretan los restos y generalizan (extraen conclusiones generales).

El yacimiento de Valdetaus ha sido investigado principalmente por Peña Lanzarote y M^a Angeles Magallón y posteriormente por Francisco Romeo. Siguiendo sus pasos vamos a observar y a conocer sus investigaciones y, a partir de ahí, tratar de conocer cuándo y cómo vivieron aquellas gentes.

1. el emplazamiento

Los restos del poblado de Valdetaus se asientan sobre uno de los cabezos que se asoman a la vega y sotos del Ebro en una extensión que podría llegar hasta unas 2 hectáreas. El emplazamiento domina ampliamente los alrededores, extendiéndose su vista por el norte hasta los montes y el castillo de Sora, y al sur por el valle del Ebro hasta el Moncayo. Es de suponer que en su tiempo el río correría más cercano al poblado.

La importancia del emplazamiento y del entorno no se nos escapa:

- les proporcionaba gran dominio de los alrededores de cara prevenir la defensa
- les suministraba suficientes recursos: montes para pastar, una vega fértil, sotos donde extraer leña y agua del río. Muy cerca, incluso, había sal, un bien muypreciado en la antigüedad.



2. LAS DEFENSAS

F. Romeo ha estudiado las defensas que se adivinan en Valdetaus y ha concluido que constituyen un modelo único en el valle del Ebro. ¿Qué ha observado, qué elementos ha encontrado?

- Un gran foso de unos 150 metros de largo por 20/25 metros de ancho
- Unas murallas de más de 5 metros de anchas
- Dos torres de unos 12 metros de lado con más de 10 m de elevación sobre el foso

Es evidente que el lugar es ya de por sí de difícil acceso y fácilmente defendible, pero la necesidad de la defensa era mucha porque:

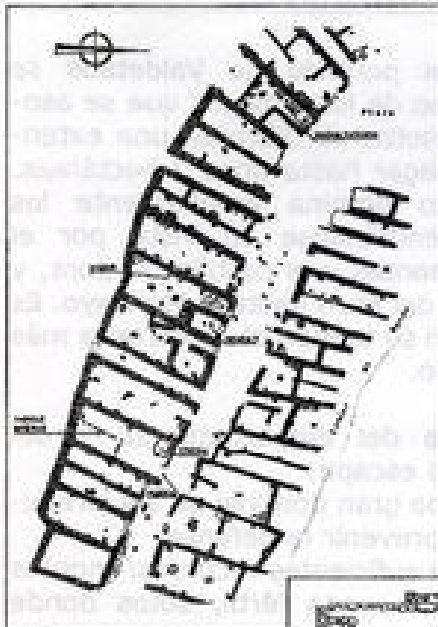
- aquellos pueblos, en general, eran muy belicosos
- cuando llegaban malas cosechas y acuciaba el hambre resultaba fundamental defender bien los propios alimentos.

3. LAS EXCAVACIONES

La primera dificultad con las que se encontraron los arqueólogos fue la mala conservación al haber sido arada por lo que ha desaparecido toda la estructura superficial. Seguramente el poblado sería alargado (como este de Alcañiz) con una calle central que nacería del punto de entrada (las dos torres) a la que darían todas las viviendas. Pero ¿qué nos han descubierto

las excavaciones?. Al excavar han encontrado lo que los arqueólogos llaman 4 niveles o capas.

Evidentemente las más profundas son las más antiguas y las más superficiales las más modernas.



Plano del Terratrato de Alcañiz.



Plano de la casa excavada en Valdetaus

Las casas

- las plantas son rectangulares con más de un compartimento
- los muros son anchos (entre 0,5 y 1 m). La parte inferior está hecha en piedra, las paredes son de tierra encofrada y de adobes (de 34 x 22 x 10 cm) y la cubierta de cañizos
- en ellas se han encontrado restos de hogares y pesas de telares (hay que decir que aquellos pueblos tenían gran afición a tejer)



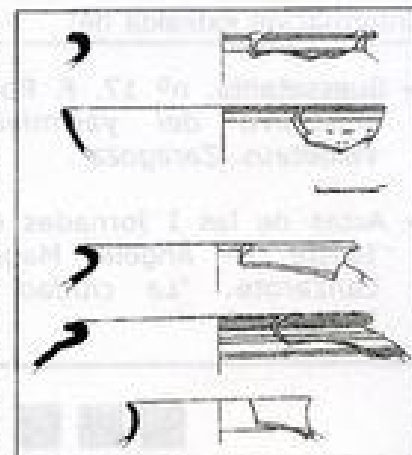
Reproducción de una casa a partir de las excavaciones encontradas en el poblado de La Hoya en Laguardia (Álava)

Parece que se pueden distinguir dos fases que irían desde el año 500 hasta el 50 antes de Cristo.

- La primera responde a un poblado indígena con restos de cerámica hecha a mano, con una cocción reductora y ollas globulares de fondo plano. Entre esa y la siguiente capa hay un fuerte estrato cenizoso con carbones y restos de huesos de animales lo que nos puede indicar que hubo una feroz destrucción.
- La segunda muestra un poblado en contacto con los romanos en la que se mezclan cerámicas ibéricas, celtibéricas y campanienses hecha a mano y con otra hecha a torno. Esta capa no presenta materiales cenizosos lo que hace pensar en un abandono progresivo del poblado.

Habrà que prestar atención al tipo de cerámica que se encuentre

- la cerámica ibérica es de colores rojizos y pintada con motivos geométricos o figurativos. La pieza más significativa es el "kalathos" un vaso en forma de sombrero de copa del cual se ha encontrado algún resto.



Perfiles de vasijas encontradas en Valdetaus